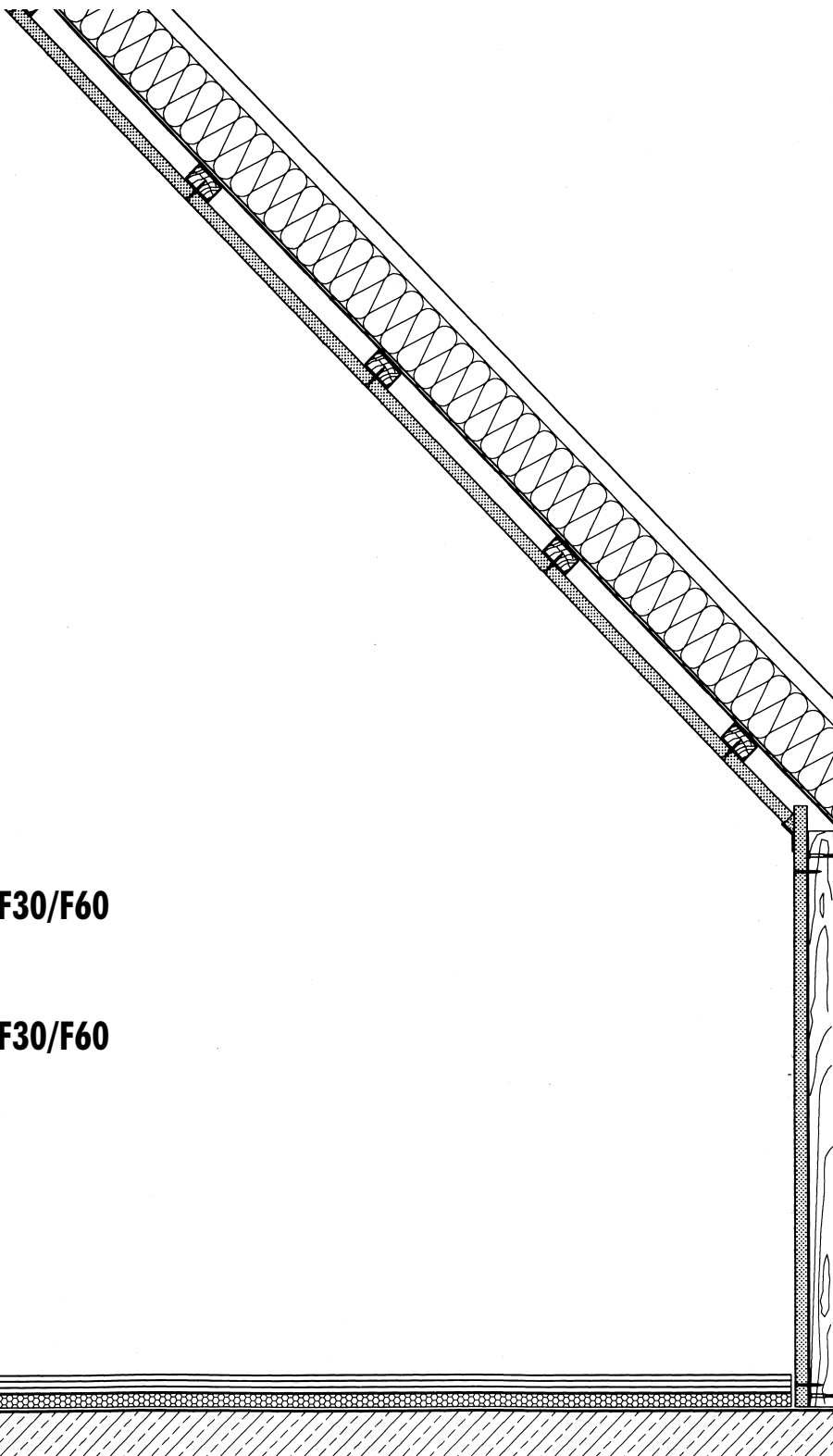


Të dhënat teknike  
Mbrotjtja nga zjarri

Termoizolimi  
Konstruksioni dhe montimi



## D611 Veshja e katit nënçati F30/F60

me konstruksion druri

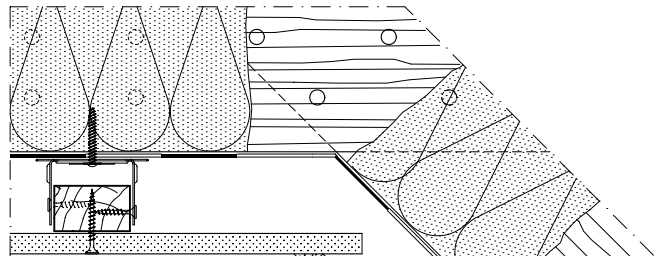
## D612 Veshja e katit nënçati F30/F60

me konstruksion metalik

Prerje vertikale sh 1:5

Binarë montues të fiksuar me varëse direkte

Çati me tra druri të pjerrta  
Varianti B



Çati me tra druri të pjerrta  
Varianti A



Varëset direkte për binarë druri fiksohen në mes të krahëve të saj me vida FN ose me 2x TN 35

Vidë vefiletuese TN 25

Pllakë zjarr-duruese 15 mm

Varëse direkte për binar druri

Vidë vefiletuese TN 35 KNAUF

Pllakë zjarr-duruese 15 mm KNAUF

Veshja (shtrirje tërthore)

Pllakë Knauf F15 (GKF 15 mm)

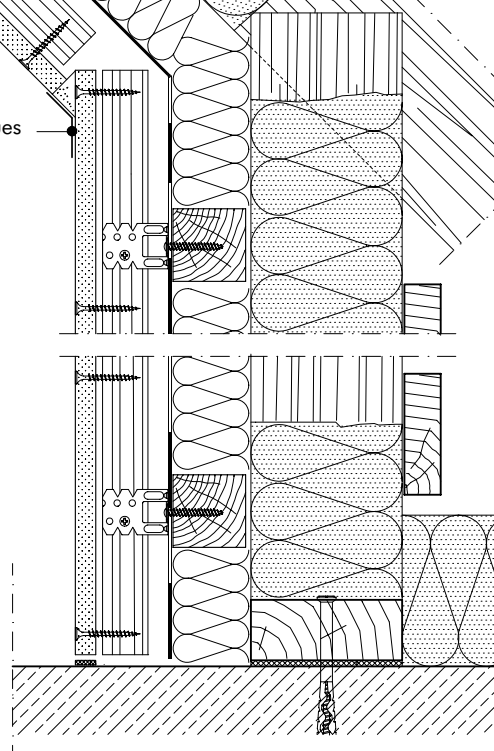
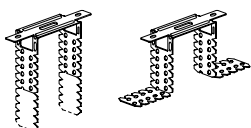
Shirit fugëmbulues

Të dhënat teknike dhe fiziko-ndërtuese

Veshja		Konstrukcioni			Termoizolimi me pambuk mineral sipas ONORM B 6035 (MW-W)		Mbrojtja nga zjarri
Lloji i pllakës	Trash. mm	Seksioni i binarit Binarw montues b x h (mm)	Distanca varësve direkte mm	Distanca akseve binarë montues mm	Trashësia mm	Vlera-k W/m2 K	
Pllakë zjarr-duruese Knauf GKF sipas ONORM B 3410	15	50 x 30 60 x 40	850 1000	400 x)	160	≤ 0,23	F 30
	2x15	50 x 30 60 x 40	750 850	400 x)	180 220	≤ 0,20 ≤ 0,16	

x) im Drempelbereich 625 mm

Varëset direkte sipas lartësisë së kërkuar të varjes ose priten ose përthyhen

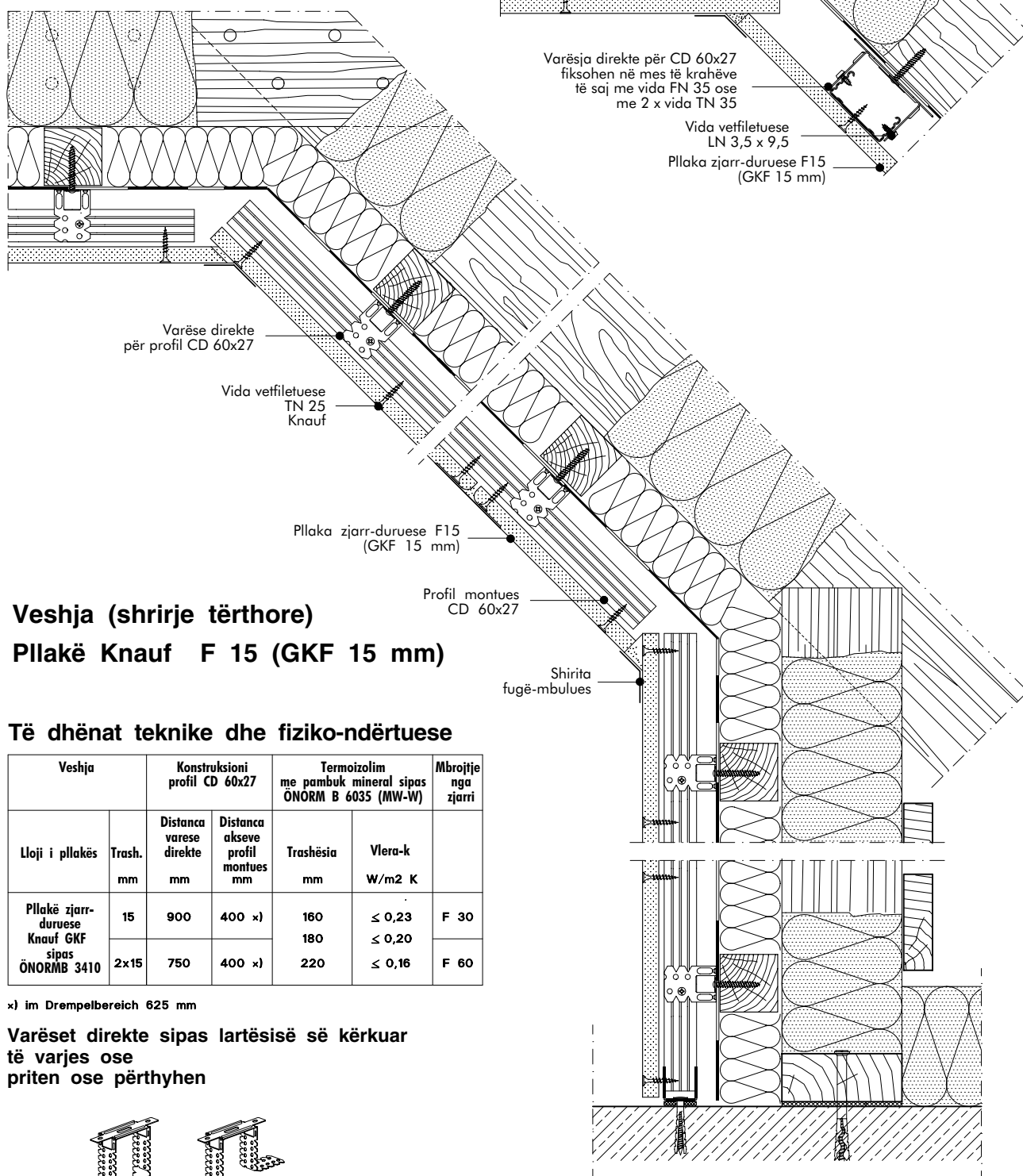


Dachschräge / Dremp

### Prerje vertikale sh 1:5 Profilat e montimit fiksohen me varëset direkte

#### Çati me tra druri të pjerrta Varianti B

#### Çati me tra druri të pjerrta Varianti B



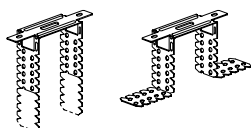
#### Veshja (shrirje tërthore) Pllakë Knauf F 15 (GKF 15 mm)

#### Të dhënat teknike dhe fiziko-ndërtuese

Veshja		Konstruksioni profil CD 60x27		Termoizolim me pambuk mineral sipas ÖNORM B 6035 (MW-W)		Mbrojtje nga zjarri
Lloji i pllakës	Trash. mm	Distanca varesë direkte mm	Distanca akseve profil montues mm	Trashësia mm	Vlera-k W/m2 K	
Pllakë zjarr-duruese Knauf GKF sipas ÖNORM B 3410	15	900	400 x)	160	≤ 0,23	F 30
	2x15	750	400 x)	180	≤ 0,20	F 60
				220	≤ 0,16	F 60

x) im Drempelbereich 625 mm

Varëset direkte sipas lartësisë së kërkuar të varjes ose priten ose përthyhen



Dachschräge / Drempel

## Veshja me pllakë Knauf në katin nënçati

### Konstruksioni

Pllakat Knauf fiksohen në një konstruksion druri i përbërë nga binarë montues (D 611) ose në një konstruksion metalik i përbërë nga profile montues (D 612), në tra druri, qepër, Sparren dhe Drempel.

- Fugat e lëvizjes së konstruksionit duhet të merren parasysh gjatë montimit të konstruksionit të veshjes
- Për gjatësi tavanit më të madhe se 15 m dhe për sipërfaqe tavanit përgjithsisht të ngushta, krijimi i

fugave të lëvizjes janë të domosdoshme.

- Bashkimet në pjesë konstruktive, të cilat janë direkt në kontakt me ambientin e jashtëm, duhet të bëhen të padepërtueshme nga era

### Montimi

#### Konstruksioni

- Fiksimi i konstruksionit kryhet me varëse direkte në binarët e drurit ose direkt në Sparren, Kehlbalcken etj..
- Fiksimi në pjesë konstruktive me materiale të tjera ndërtimi: elementë fiksues special të përshtatshëm për materialin konstruktiv.
- Distanca e fiksuesve shih tabelën D 611/ D612
- Binarët montues (D611) si dhe profilet montues (D612) me anë të varësve direkte rradhiten horizontalisht dhe lidhen.
- Distanca e akseve të binarëve/profileve shiko tabelën D 611/D612

#### Veshja

- Pllakat-GK shtrihen tërthorazi me binarët montues (D 611), profilet montues (D 612). Bashkimet e brinjëve ballore të pllakave duhet të zhvendosen nga njëra tjetra rreth 400mm dhe rregullohen mbi binarët montues (D 611), profilet montues (D 612). Brinjët ballore stukohen pa përdorur shiritin-letër fugëmbulues n.q.s. si stuko përdoret Uniflott.
- Fiksimi i pllakave fillon në mes ose në cep, në mënyrë që të mënjanohej çregullime në distancat e fiksuesve. Pllakat gjatë fiksimit duhet të ngjeshen fort në konstruksionin metalik. Fiksimi me vida vetfiletuese sipas tabelës.

- Distanca e vidave vetfiletuese për fiksimin e pllakave në tavan dhe në çati të pjerrët max. 170 mm, në Drempel/Kniestöcken max. 250 mm sipas ÖNORM B 3415. Tek veshjet me disa shtresa pllake, distanca e fiksimit e shtresës së parë mund të trefishohet, për sa kohë shtresa e dytë montohet në të njëjtën ditë.

Vidat vetfiletuese sipas ÖNORM-DIN 18 182 për fiksimit në sipërfaqe druri dhe metali.

Trash. pllakës-GK	në konst. druri	në konst. metalik
15 mm	TN 35	TN 35
2 x 15 mm	TN 35 + TN 55	TN 25 + TN 45

### Teknika e fugave

Pa shirit fugëmbulues, stukim me dorë me Knauf Uniflott, me shirit fugëmbulues, stukim me dorë, me Knauf Fugenfüller Leicht ose Knauf Jointfiller-Super. Stukohen gjithashtu edhe kokat e vidave. Tek veshja me dy shtresa pllake, fugat e shtresës së parë vetëm mbushen. Në rast se parashikohet shtrim asfalti, pllakat stukohen mbas shtrimit të asfaltit.

- Proçesi i stukimit kërkon që temperatura e ambientit të mos jetë me e ulët se +5° C (ÖNORM B 3415).
- Për shkaqe konstruktive në zonën e bashkimeve (Tavan/çati e pjerrët dhe çati e pjerrët/pjesa vertikale) vendoset shirit fugëmbulues (edhe kur stukohet me Uniflott).

### Trajtimi i sipërfaqes

Para lyerjes ose vendosjes së ndonjë shtrese tjetër, pllakave të gipsit i jepet dora e parë (astari). Materiali për dorën e parë duhet t'i përshtatet bojrave dhe shtresave të mëposhtme.

Mbi pllakat e gipsit GK Knauf mund të zbatohen shtresat e mëposhtme:

- Bojrat: Sipas qëllimit të përdorimit dhe kërkesave përdoren, bojra plastike rezistente ndaj uji dhe fërkimi, bojra dispersion, suva plastike si p.sh. Knauf Strukturputze, bojra me shumë efekte ngjyrash, bojra vaji, bojra me llak mat, bojra Alkyd, bojra me polyrethan (PUR), bojra me llak epoxid (EP).
- Tapeicerit: tapete letre, tekstile dhe me materiale plastike.
- Pllaka qeramike (majolike)

- Shtresat alkaline si p.sh. bojra me përbajtje kalku, lëng xhami dhe silikoni, nuk janë të përshtatshme për t'u përdorur si shtresë në sipërfaqen e pllakave të gipsit.

- Bojrat silikati dispersion mund të përdoren vetëm sipas këshillave të prodhuesit të bojës dhe duke marrë parasysh të gjitha udhëzimet e tyre.

Tek sipërfaqet e pllakave të gipsit, të cilat për një kohë të gjatë i janë ekspozuar për një kohë të gjatë dritës, mund të zverdhën gjatë lyerjes. Për këtë arsye është e këshillueshme një provë e bojës në disa gjerësi të pllakës dukë përfshirë edhe vendet e stukuarat. E efekshme për mënjanimin e zverdhjeve është përdorimi i materialeve të veçanta izoluese për dorën e parë.